

RECOMENDACIONES PARA SER INCLUYENTES DESDE EL LENGUAJE



VICEPRESIDENCIA
DE LA REPÚBLICA



EQUIDAD DE LA MUJER

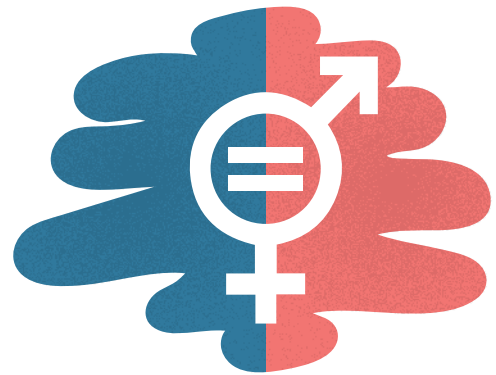
- Lo que decimos se convierte en realidad o refleja la realidad, por eso al hablar es importante siempre tener en cuenta y utilizar un lenguaje en el que mujeres y hombres se sientan reflejados y reconocidos.

- El lenguaje no sexista contribuyen a reconocer:

- La Equidad entre hombres y mujeres.

- La Igualdad.

- La Diversidad.



- En Colombia la Corte Constitucional en la Sentencia C-804 de 2006, dice que debemos ser incluyentes desde el lenguaje y señala que: “...que hablar de niño, adulto, hombres... es un lenguaje que perpetua la discriminación contra las mujeres, por lo tanto el lenguaje que evidencie lo femenino y haga visibles a las mujeres será armónico con la dignidad humana y el principio de igualdad”.

- Ser incluyentes, también desde el lenguaje, significa ser conscientes de que las palabras, imágenes o acciones, reproducen roles y estereotipos de género que la sociedad ha impuesto a las mujeres y los hombres.

- El lenguaje es un medio para visibilizar y reconocer los aportes que las mujeres han hecho en la historia y desarrollo en todos los ámbitos (historia ciencia, economía, justicia, artes, justicia, deportes, etc.) Es importante hacer visible lo femenino.

ALGUNAS RECOMENDACIONES PRÁCTICAS PARA UTILIZAR EL LENGUAJE INCLUYENTE:

- No se limita a hablar de “los y las” y de “Todos y todas”.

- Utiliza palabras, términos o conceptos neutros o imparciales que no invisibilicen a las mujeres: Ciudadanía, Sociedad, Niñez...

- Nombra lo femenino y lo masculino: Reunión de padres y madres de familia.

- Reemplaza palabras universales masculinas por genéricos neutros: Oficina de atención a la ciudadanía.

- Utiliza el femenino en oficios, profesiones y cargos: El diagnóstico que dio la médica, la ingeniera revisó la información.

- Identifica con el artículo femenino o masculino sustantivos invariables: Una joven, Un joven.



- Erradica el uso de elementos que no son incluyentes y reducen lo femenino a un símbolo. Ejemplo: Propietari@s, Estudiant@s...
- Reemplaza formas masculinas por abstractos. Ejemplo: Reunión de directivas, Consejo Ministerial.
- Al redactar utiliza la creatividad para evitar el masculino si se va a incluir también lo femenino. Ejemplo: La convocatoria se hizo para mucha gente.

PERO NO SOLO SON LAS PALABRAS TAMBIÉN EL MENSAJE Y CONTENIDO

Es importante construir mensajes y contenidos que muestren a las mujeres y las niñas asumiendo roles diferentes a los asignados socialmente, que no denigren, subordinen u oculten a las mujeres que no “cumplen” con los estereotipos de género.



Importante tener en cuenta:

- Evita contenidos y mensajes que refuercen y restrinjan lo femenino a lo sensible, dulce, delicado, frágil...
 - Resalta experiencias femeninas poco comunes o no visibilizadas socialmente, como la participación en la ciencia, la tecnología...
 - Reconoce el valor social, económico y simbólico de las labores de cuidado asumidas tradicionalmente por mujeres.
 - No trivializar ni abordar con sensacionalismo situaciones de violencia contra las mujeres.
- Habla en plural y evidenciar las posibilidades de ser mujer.
 - Promueve masculinidades no hegemónicas y la participación de los hombres en labores de cuidado y vida doméstica.
 - Elimina prejuicios que justifican y normalizan la violencia contra las mujeres.
 - Visibiliza las mujeres en los grupos étnicos, como a las adultas mayores, con discapacidad y con orientaciones e identidades de género no hegemónicas.
 - Asumir como conmemoración y sin trivializar fechas relacionadas con las mujeres y sus derechos.
 - Hacer uso de imágenes de hombres y mujeres.
 - Evita imágenes y representaciones que equiparen la feminidad y el ser mujer con la maternidad.
 - Evidencia la diversidad de ser mujer.